

POLITIKA UDRUŽIVANJA VERZIJA 3:

Uvedene promjene u FSC sustavu

Svrha ove brošure je pružiti objašnjenja i osnovne informacije o promjenama koje FSC uvodi kroz ažuriranu Politiku udruživanja, verzija 3.

Sadržaj

i. Uvod	<u>3</u>
ii. Opseg primjene	<u>4</u>
iii. Razumijevanje prenamjene usklađeno sa stavom FSC-a	<u>4</u>
iv. Korporativne grupe: Revizija opsega odgovornosti	<u>5</u>
v. Različiti scenariji vlasništva i kontrole	<u>6</u>
vi. Uvođenje procesa provjere	<u>7</u>

Uvod

Politika udruživanja (PU) **izraz je vrijednosti koje dijele** pojedinci i organizacije udružene s FSC-om. Definira šest destruktivnih radnji koje su neprihvatljive za FSC. Svi udruženi pojedinci i organizacije – i njihove korporativne grupe – obvezuju se da će izbjegavati sudjelovanje u bilo kakvim neprihvatljivim radnjama, kako u certificiranim tako i u necertificiranim aktivnostima prilikom ulaska u FSC sustav.

FSC sa zadovoljstvom predstavlja ažuriranu Politiku udruživanja, verziju 3 (PU V3), koju je odobrio Međunarodni upravni odbor FSC-a. Stupa na snagu od **1. siječnja 2023.**

Šest neprihvatljivih radnji



Nezakonita sječa ili nezakonita trgovina šumskim proizvodima



Kršenje **radničkih prava** i načela definiranih u **Deklaraciji MOR-a** o temeljnim načelima i pravima na radu u sektoru šumarstva ili sektoru šumskih proizvoda



Kršenje **običajnih ili ljudskih prava** u sektoru šumarstva ili sektoru šumskih proizvoda



Uništavanje **visoke zaštitne vrijednosti** u šumama ili područja visoke zaštitne vrijednosti



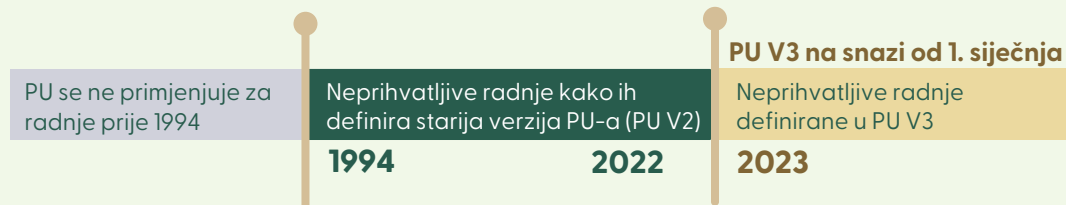
Prenamjena prirodnog šumskog pokrivača



Korištenje **genetski modificiranih organizama** u šumarstvu u bilo koje druge svrhe osim istraživanja

Koja se verzija politike primjenjuje kada...

FSC će uzeti u obzir vrijeme neprihvatljivih radnji pri određivanju koja se verzija politike koristi kao referentna točka.



Učinci PU V3 na FSC sustav

- Pokriven je širi raspon organizacija, što će dodatno zaštititi ugled FSC-a. Usklađeno s definicijom Inicijative okvira odgovornosti (AFi).
- Pokriven je širi raspon radnji korporativnih grupa u opskrbnom lancu šumskih proizvoda.
- Prenamjena koja prethodno nije bila otkrivena kao kršenje PU-a smatrat će se neprihvatljivom.
- Ranije otkrivanje organizacija koje nisu predane vrijednostima FSC-a, čime se jača sposobnost FSC-a da zaštiti svoj ugled.

Opseg primjene

Opseg neprihvatljivih radnji, koji se u prethodnoj verziji (PU V2) fokusirao na aktivnosti u šumarstvu, proširen je kako bi uključio sektore šumskih proizvoda.



Šumarski poslovi



Sektori šumskih proizvoda

PU V2 kaže:

Nezakonita sječa ili nezakonita trgovina šumskim proizvodima

Kršenje običajnih i ljudskih prava u šumarstvu

PU V3 kaže:

Ne samo trgovina nezakonitim šumskim proizvodima, nego i nezakonita trgovina zakonitim šumskim proizvodima

Ne samo u šumarstvu, već i u sektoru šumarstva ili šumskih proizvoda

Ostale promjene u neprihvatljivim radnjama

Kršenje bilo koje od temeljnih konvencija MOR-a

Uvođenje GMO-a u šumarstvo

Kršenje bilo kojeg radničkog prava i načela iz Deklaracije MOR-a u sektoru šumarstva ili sektoru šumskih proizvoda

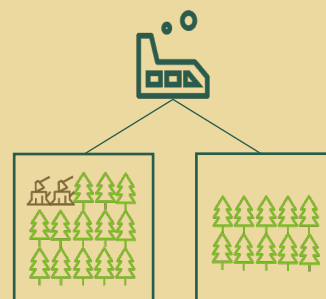
Tekst je ažuriran radi usklađivanja s postojećim tumačenjem

Razumijevanje prenamjene usklađeno sa stavom FSC-a

Neprihvatljiva radnja prenamjene prirodnih šuma usklađena je s FSC-ovim stavom u vezi prenamjene šuma.

PU V2 kaže:

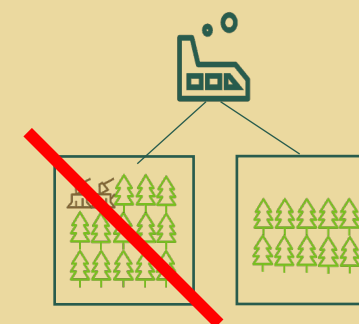
Značajna prenamjena ne smije premašiti 10% ili 10 000 ha šuma pod odgovornošću organizacije, u posljednjih pet godina.



Ukupna prenamjena pod odgovornošću organizacije: 8%. To ne smije premašiti 10.000 ha u posljednjih pet godina.

PU V3 kaže:

Prenamjena prirodnih šuma je neprihvatljiva radnja. Izraz "značajna" je uklonjen.



Ukupna prenamjena u jedinici upravljanja ne smije premašiti 5%, što može biti dopušteno prema odredbama minimalne prenamjene*.

*Prema normativnom okviru FSC-a, dopušteno je do 5% prenamjene ako postoje dokazane društvene i ekološke koristi.

Korporativne grupe: Revizija opsega odgovornosti

Zašto je FSC odlučio revidirati opseg odgovornosti?

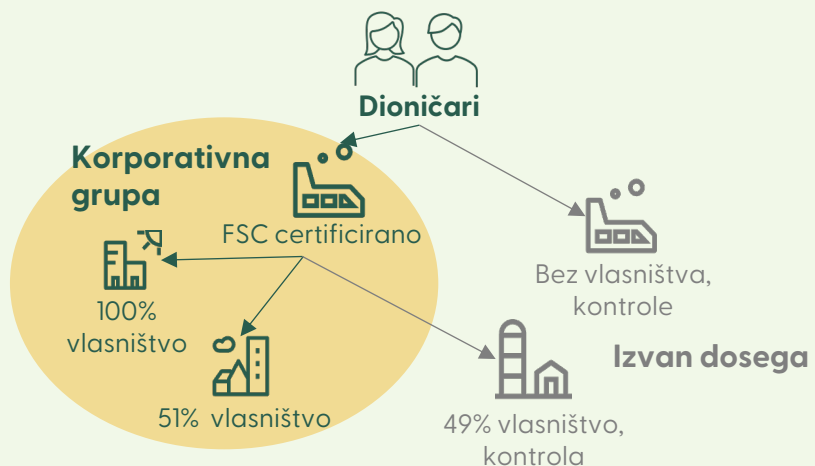
Korporativne grupe često se sastoje od više pravnih subjekata. U prošlosti je FSC smatrao samo organizacije povezane **istim vlasništvom** kao dio iste korporativne grupe. S novom PU, FSC namjerava značajno proširiti ovu definiciju.

S novom PU, **povezivanje putem kontrole** bit će glavna perspektiva pri određivanju korporativne grupe. Kontrola uključuje, ali nije ograničena na vlasništvo. Na ovaj način, revidirana PU također pokušava spriječiti organizacije da zaobiđu FSC-ove smjernice jednostavnim promjenom vlasništva nad pravnim osobama.

Imajte na umu da će FSC za ispitivanje prošlih radnji uvijek uzeti u obzir definicije koje su bile važeće u vrijeme incidenta koji se istražuje.

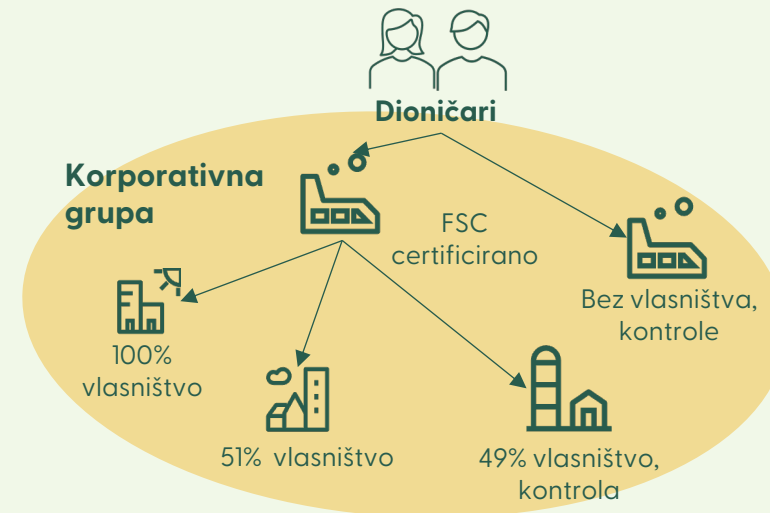
PU V2 kaže:

U trenutnoj PU, korporativna grupa definirana je kao **organizacije povezane većinskim vlasništvom**. PU razlikuje **izravno i neizravno sudjelovanje**.



PU V3 kaže:

S novom PU, korporativna grupa bit će definirana kao **ukupnost subjekata** s kojima je udružena organizacija **povezana kontrolom**. Definicija kontrole uključuje, ali nije ograničena na vlasništvo.



Različiti scenariji vlasništva i kontrole

PU se odnosi na udružene pojedince i organizacije, kao i na korporativnu grupu kojoj pripadaju. Redefiniranjem definicije korporativne kontrole, vjerojatno će više organizacija potpasti pod opseg PU-a. Kontrola znači posjedovanje ovlasti za usmjeravanje, ograničavanje, reguliranje, upravljanje ili administriranje uspješnosti druge tvrtke putem ovlasti, prava, ugovora ili drugih sredstava. To znači da iako većinsko vlasništvo uvijek podrazumijeva kontrolu, definicija kontrole nije ograničena na to. Na desnoj strani ove stranice možete pronaći **različite scenarije kontrole** kao primjere.

Primjer upravljačke kontrole unutar korporativne grupe

Tvrtka A posjeduje više FSC certifikata, a tvrtka B nema nijedan FSC certifikat. Vlasnica tvrtke A sjedi u upravi tvrtke B. Ona ima glasačku moć od 20% i postavlja mjerila uspješnosti za upravljanje tvrtkom B.

Ako se utvrdi da je tvrtka B bila uključena u neprihvatljivu radnju, tada bi se pokrenula istraga kako bi se utvrdilo je li tvrtka A imala upravljačku kontrolu nad radnjama tvrtke B i bi li se smatralo da su dio iste korporativne grupe. Ako da, neprihvatljive radnje tvrtke B predstavljaju kršenje FSC politike udruživanja.

Formalnost odnosa



Postoji li formalno vlasništvo?

Deklarirano kao grupa



Je li grupa javno izjavila da su tvrtke povezane?

Obiteljska kontrola



Jesu li tvrtke u vlasništvu ili pod vodstvom članova iste obitelji?

Financijska kontrola



Postoje li dogovori prema kojima jedna strana kontrolira rad druge?

Upravljačka kontrola



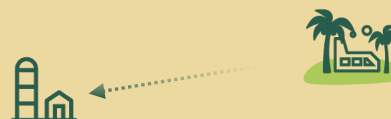
Postoji li opsežno preklapanje službenika među tvrtkama?

Operativna kontrola



Jesu li zemljišni posjedi pod operativnom kontrolom grupe?

Stvarno vlasništvo



Skriva li se stvarno vlasništvo u offshore tvrtkama ili korištenjem imenovanih osoba?

Zajednički resursi



Dijele li tvrtke adresu, zemljište, relevantnu imovinu, funkcije ili usluge?

Uvođenje procesa provjere (engl. screening)

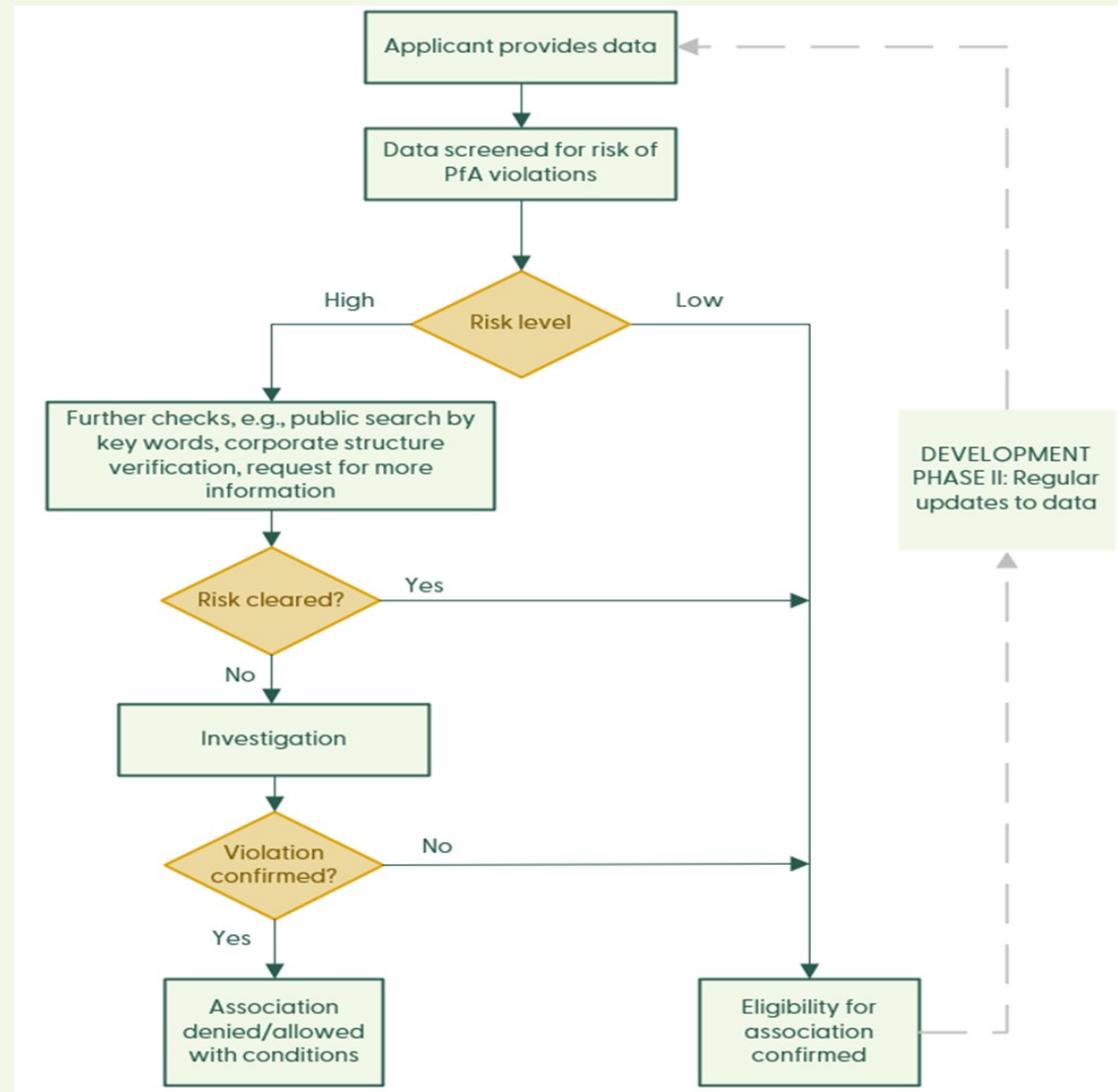
FSC uvodi nove zahtjeve za otkrivanje informacija i proces provjere kroz **Postupak za otkrivanje informacija** za organizacije udružene s FSC-om, koji će stupiti na snagu **u drugom dijelu 2023.**

Provest će se u dvije faze:

- **Prva faza** – nove organizacije koje pristupaju FSC sustavu
- **Druga faza** – sve udružene organizacije bit će obvezne ažurirati podatke

Glavne značajke :

- Organizacije će **FSC-u** morati **dostaviti informacije** o korporativnoj strukturi, područjima djelovanja, statusu i povijesti udruživanja s FSC-om itd.
 - Ako nešto nedostaje ili nije točno, neće im biti dopušten ulazak u FSC sustav.
- FSC razvija automatizirani alat informacijske tehnologije za prikupljanje i analizu podataka koje dostavljaju organizacije. FSC će koristiti **sustave upravljanja rizikom za provjeru** organizacija na temelju ovih podataka.
- **Proces** provjere **bit će brz** i omogućit će glatko odvijanje procesa certifikacije za većinu organizacija.
- Razina i detaljnost prikupljenih informacija prilagodit će se na temelju razina rizika utvrđenih u procesu provjere.



Hvala

Za više informacija, kliknite [ovdje](#).



Forest Stewardship Council®



Adenauerallee 134, 53113 Bonn, Germany

T +49 (0) 228 367 66-0

F +49 (0) 228 367 66 65

FSC Global Development © All rights reserved

FSC® F000100

adria-balkan.fsc.org

[FSC Consultation Platform](#)